

ТАБЛИЦА

размеров страховых выплат в связи с несчастным случаем

- §1.** В случае получения Застрахованным нескольких повреждений или увечий, перечисленных в разных разделах таблицы, общий размер страховой выплаты рассчитывается путем суммирования размеров выплаты по разным разделам.
- §2.** В случае получения Застрахованным нескольких повреждений или увечий (в том числе одной конечности) по одной статье таблицы, страховая выплата производится только по проценту, учитывающему наиболее тяжелое повреждение (большой процент выплаты).
- §3.** В случае проведения Застрахованному нескольких операций, обусловленных полученной травмой или увечьем, выплата осуществляется по наибольшему проценту.
- §4.** В случае получения Застрахованным повреждений или увечий разных конечностей страховая выплата рассчитывается отдельно по каждой поврежденной конечности с соблюдением требований §2.
- §5.** Если в связи с полученной травмой проводились оперативные вмешательства, страховая выплата производится однократно в соответствии с таблицей и с соблюдением требований §3.
- §6.** Не производится дополнительная страховая выплата за следующие оперативные вмешательства:
- первичная хирургическая обработка (ушивание краев раны, иссечение некротических участков);
 - удаление инородных тел, шовного материала;
 - повторные плановые оперативные вмешательства, связанные с удалением ранее установленных фиксирующих пластин, штифтов, шурупов, дренажей.
- §7.** При переломах и вывихах (подвывихах) костей, разрывах сочленений (включая синдесмозы) обязательным условием применения соответствующих статей таблицы является рентгенологическое подтверждение указанных повреждений.
- §8.** Страховая выплата в связи с вывихом кости, вправленным медицинским работником без предварительной рентгенографии, может быть произведена только в исключительных случаях — при наличии подтверждающего это медицинского документа, указывающего на причины, по которым не могло быть произведено рентгеновское исследование, содержащего описание объективных симптомов, характерных для конкретного вида вывиха, и методики, применявшейся при его вправлении.
- §9.** Повторные переломы (рефрактуры) одной и той же кости, наступившие в результате травмы, полученной в период действия Договора страхования, дают основание для страховой выплаты только в том случае, если по представленным рентгенограммам будут установлены: 1) сращение отломков кости по окончании лечения предыдущей травмы; 2) наличие новой линии (линий) перелома кости на рентгенограммах, сделанных после повторной травмы.
- §10.** Таблица не применяется и выплаты в соответствии с ней не производятся в тех случаях, когда факт получения того или иного повреждения в период действия Договора страхования установлен только на основании сообщений и жалоб заинтересованных в выплатах лиц, даже если подобные сообщения и жалобы зафиксированы письменно, в том числе в медицинских документах (т.е. не установлен диагноз и не назначено лечение).
- §11.** При определении размера страховой выплаты с учетом срока непрерывного лечения, когда это предусмотрено соответствующей статьей таблицы, учитывается только назначенное медицинским работником (имеющим на это право) лечение, длительность которого соответствует (по данным медицинской науки) характеру повреждения, полученного Застрахованным (не учитывается период реабилитационно-восстановительного лечения), — с периодическим (не реже одного раза в 10 (десять) дней) контролем эффективности лечения (при назначении на прием или посещении медицинским работником).
- §12.** При патологических переломах и вывихах костей страховая выплата производится только в том случае, если заболевание, послужившее их причиной, развилось и было впервые диагностировано в период действия Договора страхования. Размер страховой выплаты при этом уменьшается на 50 % по сравнению с размером, предусмотренным Таблицей для переломов и вывихов здоровых костей (включая выплаты, связанные с их лечением).
- §13.** Все травмы ампутационного характера относятся к тяжелым травмам.
- §14.** При определении степени тяжести повреждений Страховщик руководствуется Приказом Минздравсоцразвития РФ от 24.04.2008 N 194н (ред. от 18.01.2012) «Об утверждении Медицинских критериев определения степени тяжести вреда, причиненного здоровью человека» (Зарегистрировано в Минюсте РФ 13.08.2008 N 12118) и в соответствии с рекомендациями по письму Министерства труда и социального развития (№5608-АО), Министерства здравоохранения (№2510/9049-99-32) и Фонда социального страхования (№02-08/07-1960П) от 18.08.1999 г.:
1. Легкий вред здоровью – простые травмы, (не рассасываемые гематомы, вывихи, подвывихи, простые переломы, перелом ребер, пальцев руки/ноги, повреждения связок и сухожилий, простые сотрясения головного мозга, потеря зубов, легкие повреждения мягких тканей и т.д.), средний срок лечения до 35 дней (в рамках настоящих Правил страхования), утрата постоянной трудоспособности менее 10%.
 2. Средний вред здоровью – травмы средней тяжести, (двойной перелом одной кости, сотрясения головного мозга средней тяжести, разрывы мягких тканей средней сложности, требующие ушивания и т.д.) срок лечения от 36 дней (до 120 дней), утрата постоянной трудоспособности от 10% до 30%.
 3. Тяжелый вред здоровью – тяжелые травмы, требующие сложных хирургических вмешательств (сочетанные, двойные переломы, оскольчатые переломы, разрывы внутренних органов, ампутации частей тела и т.д.) срок лечения более 120 дней, утрата постоянной трудоспособности более 30%.

ТАБЛИЦА

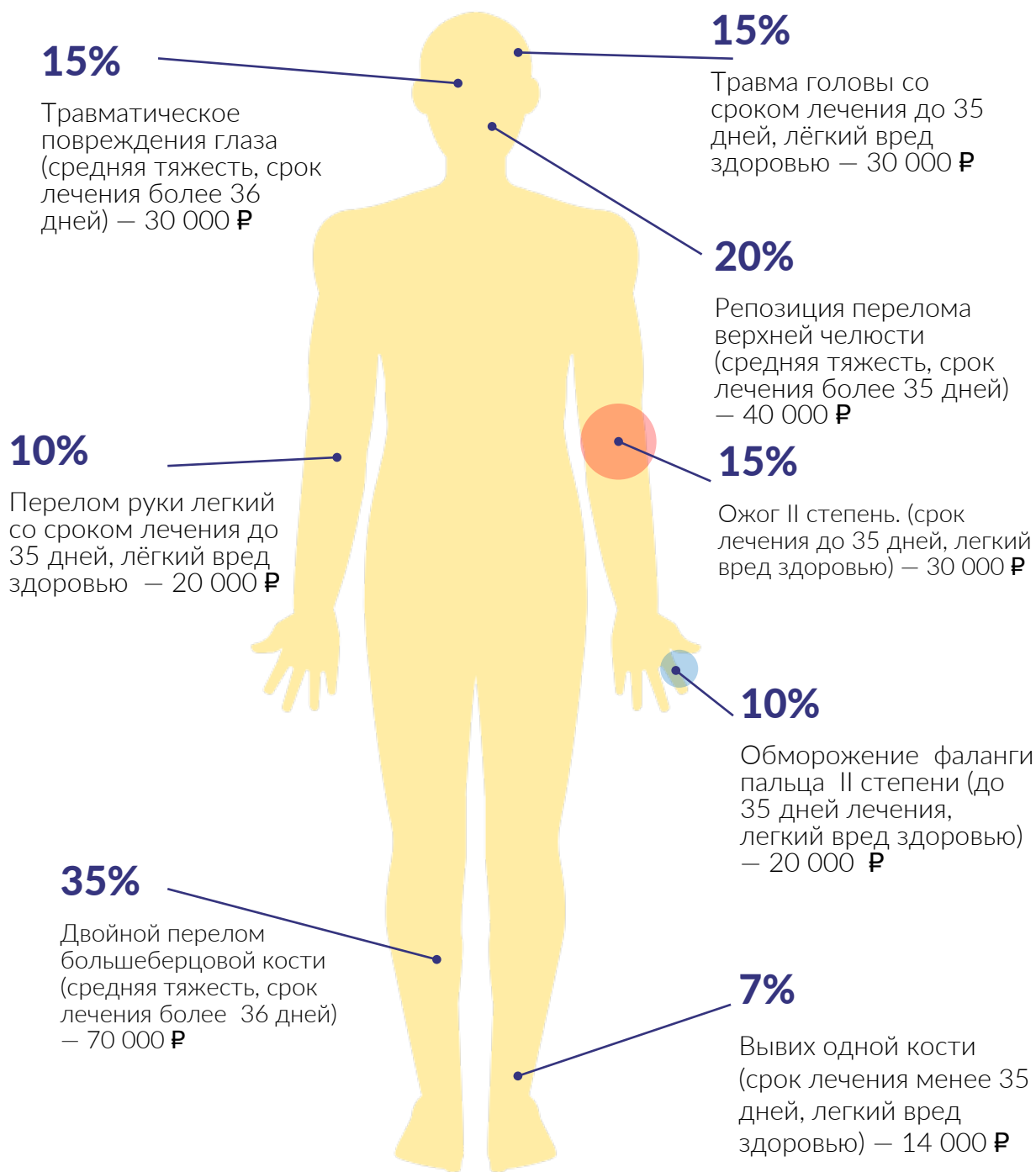
размеров страховых выплат в связи с несчастным случаем

П/П	ХАРАКТЕР ПОВРЕЖДЕНИЯ	РАЗМЕР ВЫПЛАТЫ В % ОТ СТРАХОВОЙ СУММЫ		
		А) Легкие травмы (до 35 дней лечения)	В) Травмы средней тяжести (от 36 дней лечения)	С) Тяжелые травмы (от 120 дней лечения)
1.	Травматические повреждения головы, костей черепа, внутричерепные травмы средне-тяжелой степени (Перелом свода, основания черепа; множественные переломы костей черепа; множественные переломы/вывихи зубов (более 3 шт.); внутричерепные кровоизлияния).	10	20	50
1.1	Травматические повреждения головы, лицевых костей, внутричерепные повреждения легкой степени (Поверхностные травмы головы (ушибы мягких тканей, открытые раны); перелом и/или вывих лицевых костей - носа, глазницы, челюсти; переломы/вывихи зубов (до 3 шт. включительно); ушибы и сотрясения головного мозга)	5	7	15
2.	Травматические повреждения нервной системы (травматическое, токсическое, гипоксическое) в результате травм головы, спины, туловища, конечностей.	15	30	50
3.	Травматические повреждения глаза (ранения, контузия глазного яблока, ожоги, потеря зрения, смещение хрусталика и т.д.).	5	15	50
4.	Травматические повреждения органов слуха (утрата частей уха, травматические повреждения барабанной перепонки, посттравматическое снижение слуха, посттравматический отит и т.д.).	5	10	30
5.	Травматические повреждение грудной клетки и органов дыхательной системы (переломы ребер и/или грудины, повреждения органов, проникающие ранения грудной клетки и ее органов, повреждения гортани, трахеи).	5	10	20
6.	Травматические повреждения сердечно-сосудистой системы (сердца, повлекшие сердечную недостаточность, крупных периферических сосудов).	10	20	25
7.	Травматические повреждения органов пищеварения (повреждения языка, ранения и ожоги глотки, ранения, ожоги органов пищеварения, случайные отравления, травмы ЖКТ, повлекшие разрывы органов, удаления органов и т.д.).	10	20	45
8.	Травматические повреждения мочеполовой системы (ушибы почки, удаления частей органов МПС, ранения, разрывы, ожоги, отморожения и т.д.).	10	20	35
9.	Травматические повреждения мягких тканей, сухожилий связок (ушиб, ранения, разрывы, не рассосавшиеся гематомы и т.д.).	5	7	15
10.	Травматические повреждения позвоночника и костей таза (переломы, вывихи, подвывихи позвонков, суставных отростков, крестца, копчика, подвздошной кости, вертлужной впадины, лобковой и седалищной костей разрыв межпозвонковых связок).	10	15	30
11.	Травматические повреждения верхних конечностей на уровне плечевого пояса и предплечья (переломы лопатки, ключицы, сочленений, повреждения области плечевых суставов и плечевого пояса, переломы плечевой кости, ампутации, повреждения локтевого сустава, переломы костей предплечья). Ампутации относятся к тяжелым травмам	10	20	40

П/П	ХАРАКТЕР ПОВРЕЖДЕНИЯ	РАЗМЕР ВЫПЛАТЫ В % ОТ СТРАХОВОЙ СУММЫ		
		А) Легкие травмы (до 35 дней лечения)	В) Травмы средней тяжести (от 36 дней лечения)	С) Тяжелые травмы (от 120 дней лечения)
11.1	Травматические повреждения верхних конечностей на уровне запястья и кисти (переломы пястных костей, запястья и кисти, переломы пальцев кисти, вывихи и растяжения капсульно-связочного аппарата на уровне запястья и кисти).	5	7	15
12.	Травматические повреждения нижних конечностей на уровне тазобедренного сустава, бедра, колена и голени (переломы костей таза, бедра, голени, лодыжки, повреждения суставов (тазобедренных, коленных), вывихи, повреждения сухожилий, ампутации). Ампутации относятся к тяжелым травмам	10	35	60
12.1	Травматические повреждения нижних конечностей на уровне голеностопного сустава и стопы (переломы пальцев стопы, костей плюсны и предплюсны, таранной и пяточной костей; вывихи и растяжения капсульно-связочного аппарата на уровне голеностопного сустава и стопы)	7	15	30
13.	Случайные острые отравления, асфиксии, поражение электротоком, укусы ядовитых змей, укусы животных, укусы насекомых, повлекших тяжелые аллергические реакции, столбняк, ботулизм.	5	10	15
14.	Укус иксодового (инфицированного) клеща и его последствия (удаление клеща и лабораторная диагностика, вакцинирование противоклещевого иммуноглобулина, экстренная профилактика боррелиоза (болезни Лайма), послепрививочный энцефалит (энцефаломиелит), клещевой энцефалит, хроническое течение болезни, осложнения в тяжелых формах с последующей смертью)	6	30	100
15.	Травматические повреждения в результате огнестрельных ранений и взрывных травм.	15	35	60
16.	Травматические повреждения в результате ожогов (в зависимости от степени I, II, III).	15	30	60
17.	Травматические повреждения в результате обморожений (в зависимости от степени I, II, III).	10	20	35
18.	Если какая-либо травма, происшедшая с Застрахованным лицом в период действия договора страхования, не предусмотрена данной Таблицей, но потребовала стационарного и (или) амбулаторного непрерывного лечения в общей сложности не менее 10 дней, то производится выплата разового пособия (не суммируется с иными травмами).	3	5	7
19.	Экстренная госпитализация в результате несчастного случая, выплата за день в % от лимита страховой суммы. Примечание: выплата производится с 1 дня госпитализации и не более 30 дней.		0,5	
20.	Плановая госпитализация в результате несчастного случая, выплата за день в % от лимита страховой суммы. Примечание: период ожидания — 3 мес., выплата производится с 1 дня госпитализации и не более 30 дней		0,5	

РАСЧЕТ ВЫПЛАТ

На примере программы «Юниор»



РАСЧЕТ ВЫПЛАТ

На примере программы «Юниор»

	Юниор	Годовой по России	Премиум годовой весь мир
СТРАХОВАЯ СУММА И ЛИМИТЫ В РУБЛЯХ	300 000 ₽	500 000 ₽	700 000 ₽
Смерть в результате НС –100% от страховой суммы	300 000 ₽	500 000 ₽	700 000 ₽
Инвалидность в результате НС -- I-II-III гр. / Ребенок-инвалид, в % от страховой суммы.	100%-80%-70% / 100%	100%-80%-70% / 100%	100%-80%-70% / 100%
Травмы в результате НС, включая ожоги, обморожения, укусы - согласно таблице выплат в % от лимита	200 000 ₽	300 000 ₽	400 000 ₽
Клещевой энцефалит (болезнь Лайма, Лайм-боррелиоз, клещевой боррелиоз, в % от лимита)	100 000 ₽	150 000 ₽	150 000 ₽
Экстренная госпитализация в результате НС – выплаты в день, в % от лимита	50 000 ₽	100 000 ₽	150 000 ₽

ГОСПИТАЛИЗАЦИЯ	% ОТ ЛИМИТА СТРАХОВОЙ СУММЫ	ЛИМИТ/ВЫПЛАТА
Экстренная госпитализация, выплата за каждый день, проведенный в стационаре. Но не более 30 дней.	0,5%	Лимит 50 000 ₽ - 250 ₽ / день Лимит 100 000 ₽ - 500 ₽/день Лимит 150 000 ₽ – 750 ₽/ день